



孕龍科技股份有限公司
Zeroplus Technology Co., Ltd.

SPECIFICATION

MODEL: B08022-LAP-UP DOWN COUNTER-M

PART NO : _____

VERSION : V1.03

Approver		Check	Design
GM	PM		

Customer Confirm

* Please fax the file to
Zeroplus Technology after
signing.

2F, NO.123, Jian Ba Rd,
Chung Ho City, Taipei Hsian, R.O.C.

Tel:+886-2-66202225
Fax:+886-2-22234362



目录

1	软件注册	3
2	人机界面	6
3	使用说明	10

1 软件注册

软件注册请依照下列步骤进行注册。

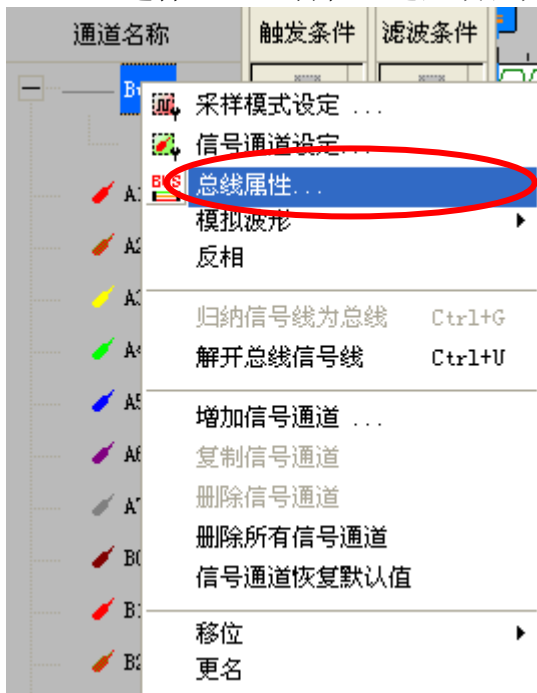
※ 注 1：所有总线注册程序皆相同，注册时依照程序即可，下图注册以 BUS 总线协议为范例，藉以参考。

※ 注 2：本说明书若有任何改动恕不另行通知。因模组版本升级而造成的与本说明书不符，以模组软件为准。

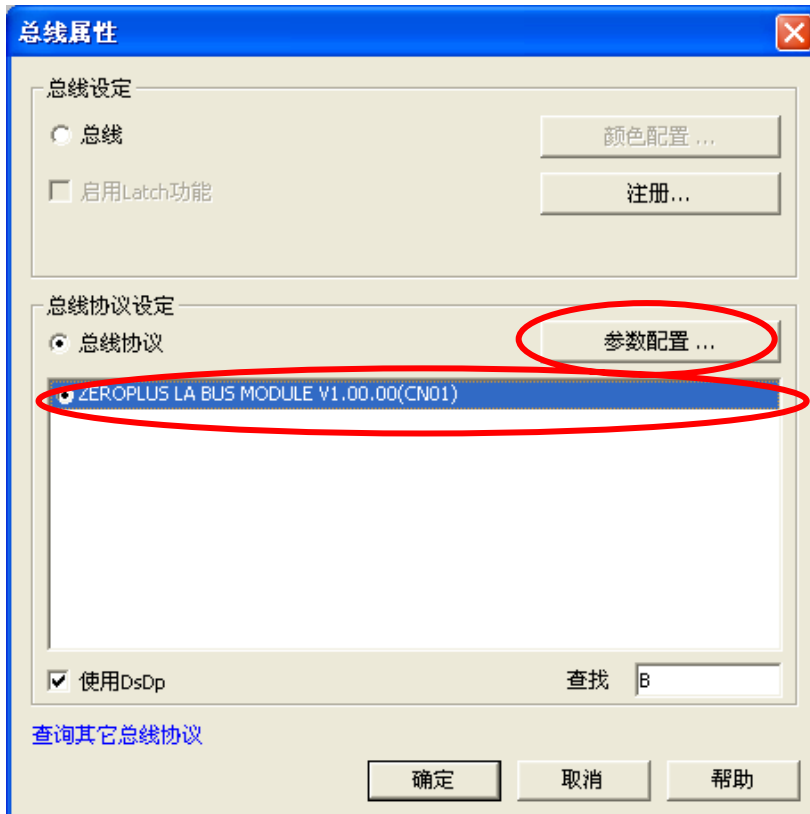
STEP 1. 打开逻辑分析仪软体，在通道名称区域右键，点选归纳信号线为总线，把 A0 归纳为 Bus1。



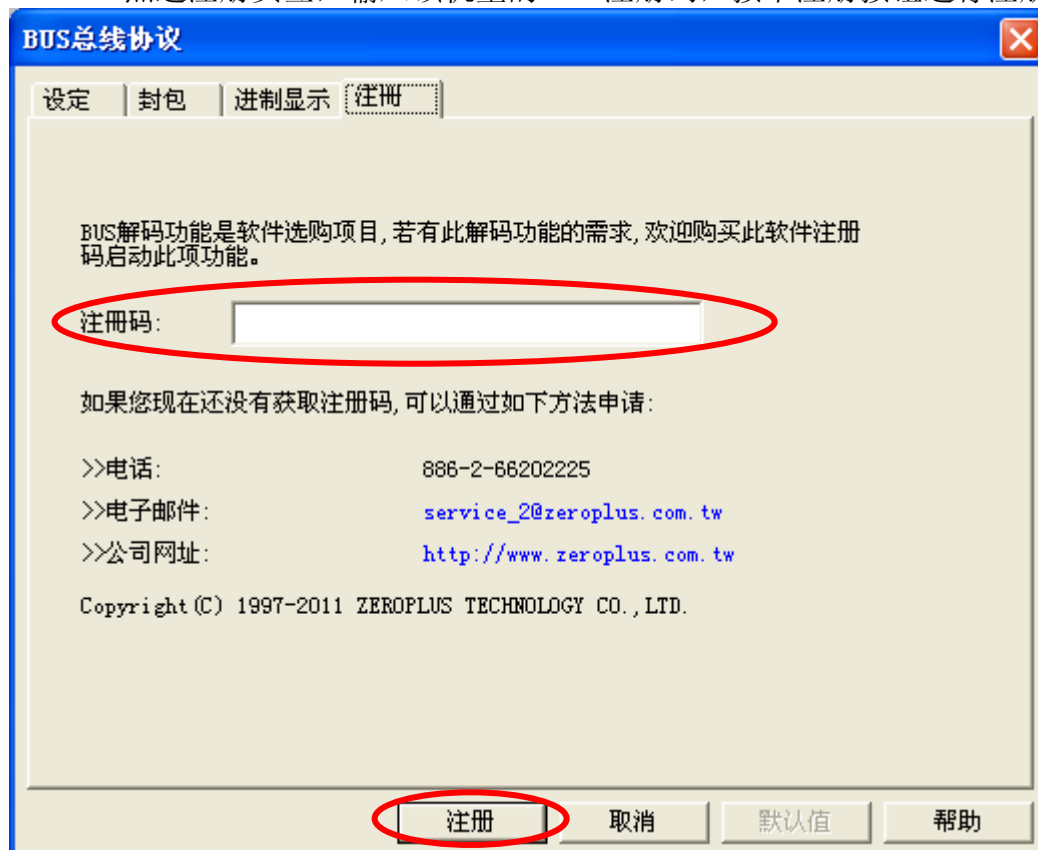
STEP 2. 选择 Bus1，再在通道区域右键，点选总线属性，调出总线属性对话框。



STEP 3. 在总线属性对话框，点选 ZEROPLUS LA BUS MODULE V1.00.00 (CN01)，再单击参数配置按钮，调出该模组设定对话框。

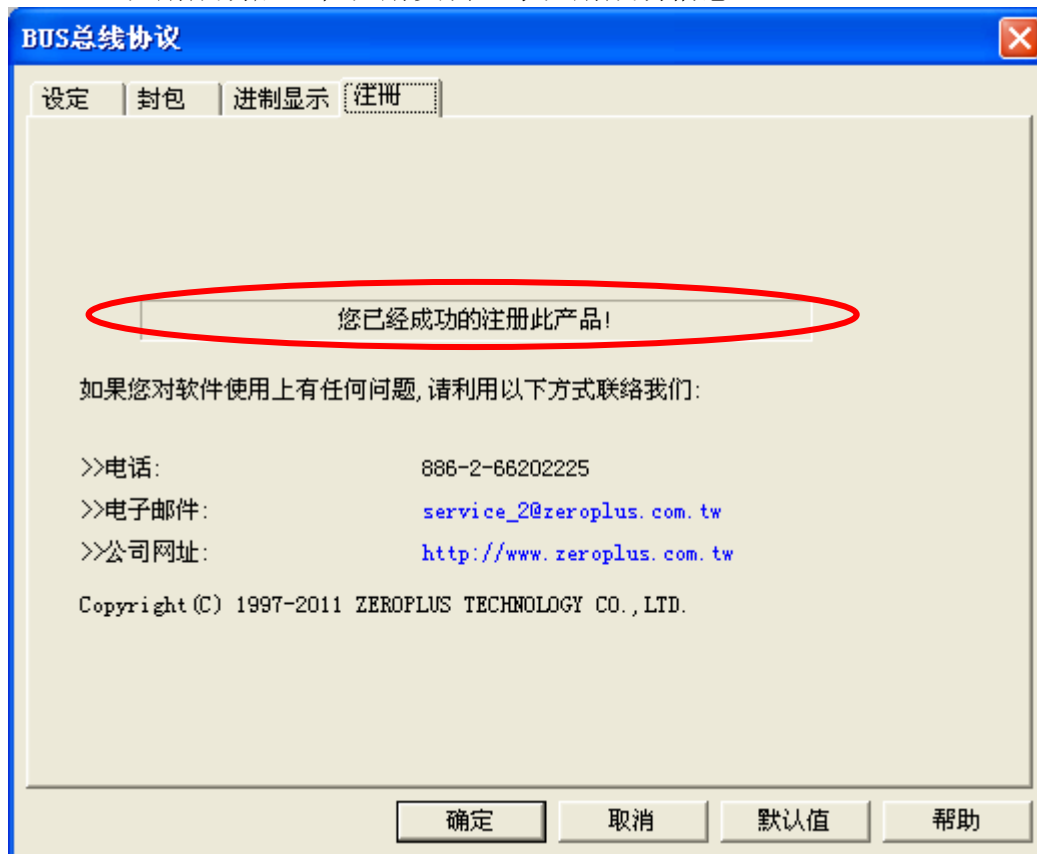


STEP 4. 点选注册页签，输入该机型的 BUS 注册码，按下注册按钮进行注册。





STEP 5. 注册成功后，在注册页会显示注册成功信息。



2 人机界面

在设定页，相关设定可参考下图界面。

设定页



总线协议设定：

计数器设定：选择 IC 或真值表自定义，只要当用户选择自定义时，真值表设定按钮才会致能，默认 IC 选择是 74160。

采样边沿：设置 CLK 采样方式为上升沿或是下降沿。

输出延迟：设定延迟时间上限值预设 50ns，最大上限值为 1000ns。

总线协议颜色：用于设定封包的颜色，使用者可自行设定。

通道设定：

自定义通道设置，当选择不同的 IC，会出现相对应通道设定对话框，比如选择 74160。通道设定中可以详细设置输入和输出通道。



74160

输入通道

CR: A0 CTT: A3 D2: A6

LD: A1 D0: A4 D3: A7

CTP: A2 D1: A5 CP: B0

输出通道

Q0: B1 Q2: B3

Q1: B2 Q3: B4

☐ 虚拟输出解码模式

确定 取消 默认值

虚拟输出解码模式：每一个通道设定下方，都可设定虚拟输出解码模式，当勾选时输出通道无作用。

用户自定义：此时真值表设定按钮会致能，点击真值表设定按钮，会弹出一个对话框，进行真值编辑，如图

真值表自定义

真值表数值

真值表设定

☐ 二进制 ☐ 十进制 ☒ 十六进制

请输入真值表数值并使用分号(;)做为分隔,例如:1;2;4;5;6.....125

☐ 启动循环 10 次

确定 取消

二进制：表示下面编辑框输入的是二进制数据。

十进制：表示下面编辑框输入的是十进制数据。

十六进制：表示下面编辑框输入的是十六进制数据。



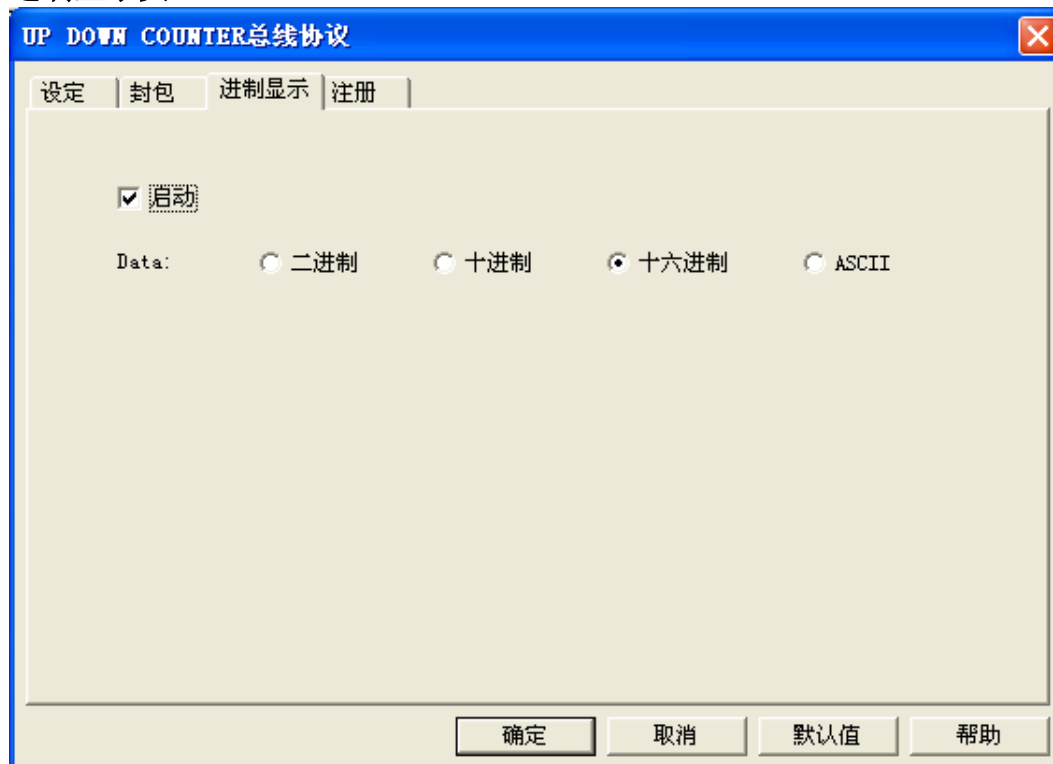
启动循环：复选框循环是当数据有循环特性的时候，只需要输入一组数据就行了，然后在其后面可填写循环的次数。

封包页



封包部分可依使用者选择相关颜色进行调整并可选择是否在封包列表上出现。

进制显示页



使用者可自行设定解码字段的颜色。Data 封包使用者可自定义进制显示，当启动自定义进制显示时，以



模組进制显示设定为准，不启用时，以主程式设定数据格式为准。

注册页

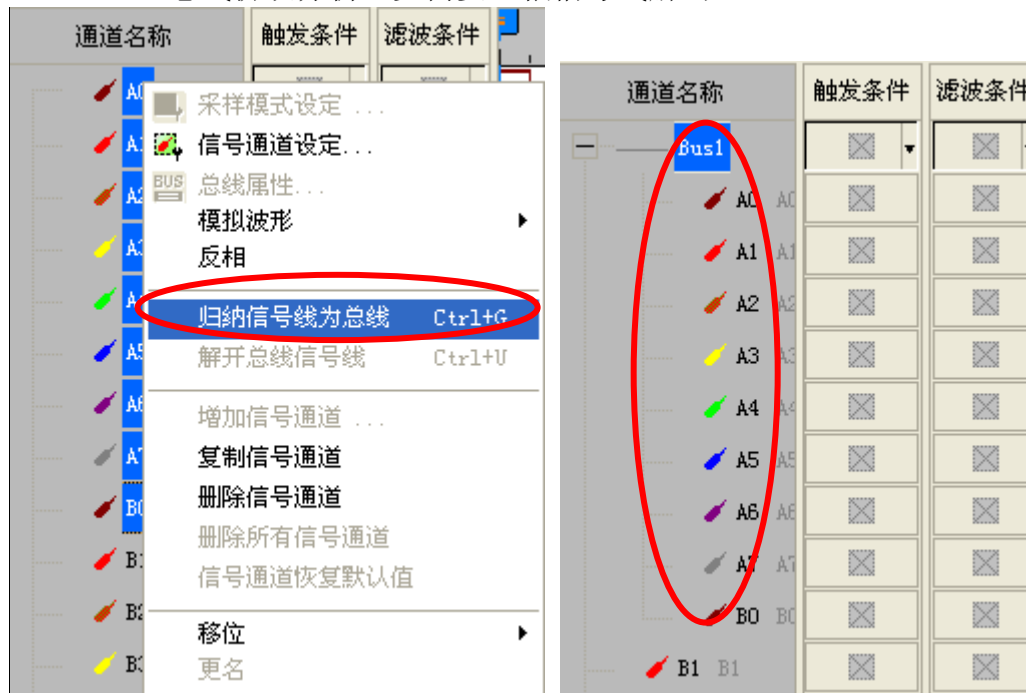


注册部分提供公司信息，使用者如有相关问题可拨打电话或上网查询。



3 使用说明

STEP 1. 在通道名称区域右键，點選归纳信号线为总线，把 A0~B0 归纳为 Bus1，UP DOWN COUNTER 总线协议分析至少需要 9 根信号线解码。

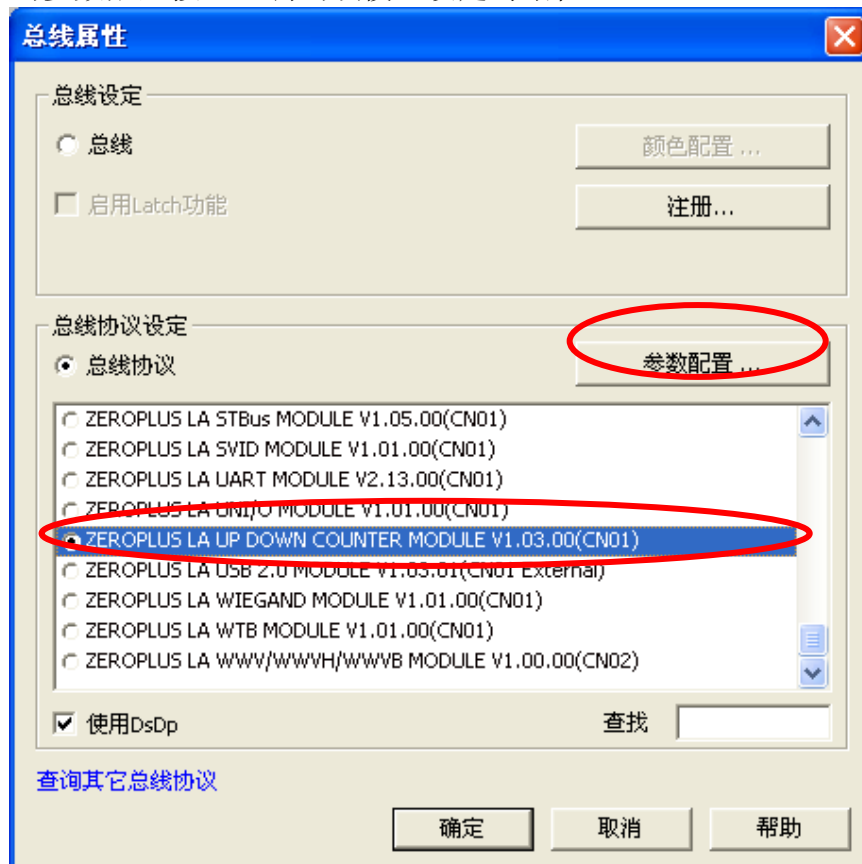


STEP 2. 选择 Bus1，再在通道区域右键，點選总线属性，调出总线属性对话框。

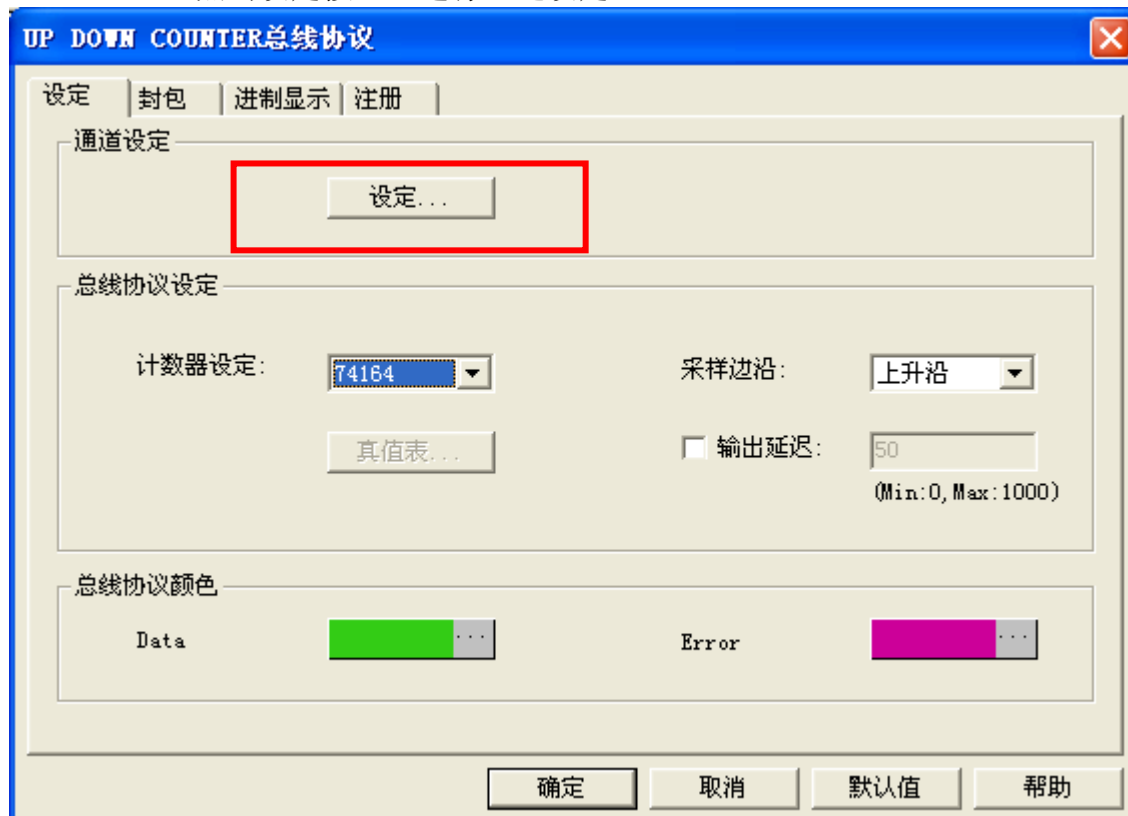




STEP 3. 在总线属性对话框，点选 ZEROPLUS LA UP DOWN COUNTER MODULE V1.03.00(CN01)，再单击参数配置按钮，调出该模组设定对话框。



STEP 4. 点击设定按钮，进行通道设定。

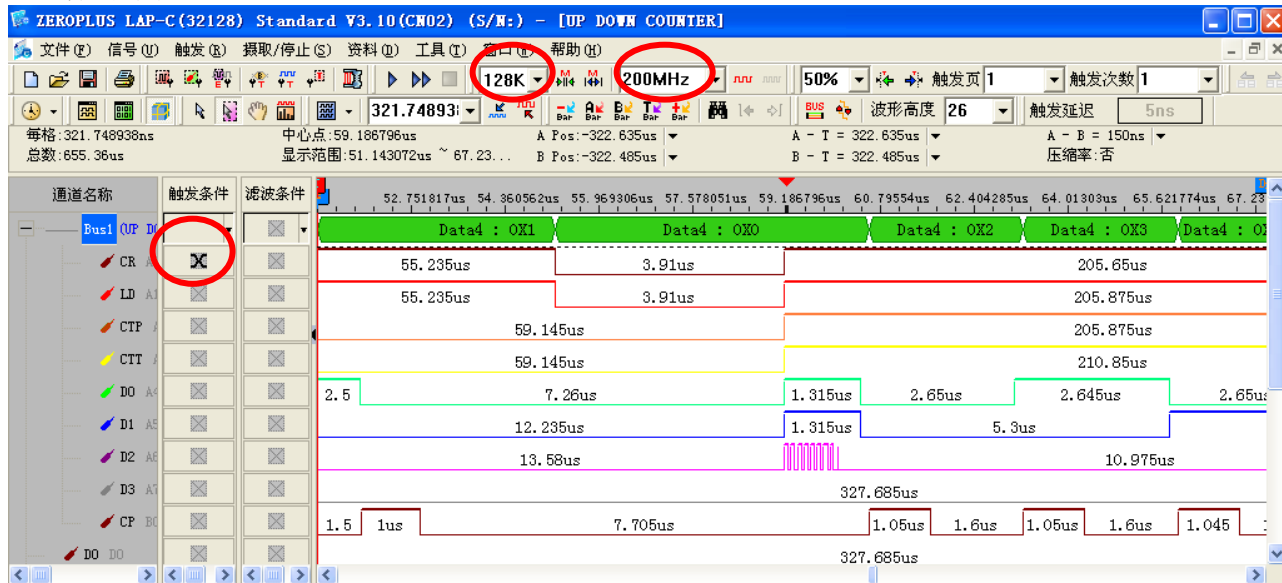




STEP 5. 总线协议设定。

STEP 6. 总线协议颜色设定。

总线协议解码



封包列表

